

2Best Product & Innovatie
Industrieweg 9
7141 DD Groenlo
T: +31 (0)544 – 488 770
E: info@2best.nl
I: www.2best.nl



Dust-Best 200 stofafzuiger



BEDIENINGS- EN ONDERHOUDSHANDLEIDING ORIGINEEL DOCUMENT



Copyright © 2016 2Best Product & Innovatie

Alle rechten voorbehouden. Niets uit deze uitgave mag worden verveelvoudigd, opgeslagen in een geautomatiseerd gegevens bestand, of openbaar gemaakt, in enige vorm of op enige wijze, hetzij elektronisch, mechanisch, door fotokopieën, opname of op enige andere manier, zonder voorafgaande schriftelijke toestemming van 2Best Product & Innovatie

Auteur: 2Best Product & Innovatie

Voorwoord

Deze handleiding is voor iedereen die met de machine werkt of werkzaamheden aan de machine uitvoert. Lees eerst de volledige handleiding voordat u met of aan de machine gaat werken. Heeft u na het lezen nog vragen over het document of de beschreven machine, neem dan contact op 2Best Product & Innovatie.

Deze handleiding bevat belangrijke instructies en informatie over een veilig, vakkundig en economisch gebruik van de machine. Bewaar deze handleiding in de nabijheid van de machine, zodat het voor iedereen makkelijk toegankelijk is. Neem altijd alle voorschriften en veiligheidsmaatregelen uit deze handleiding in acht om de persoonlijke veiligheid te waarborgen.

Naast deze handleiding dient men tevens de geldende wettelijke en overige bindende voorschriften op te volgen. Dit ter voorkoming van ongevallen en ter bescherming van het milieu.

Inhoud

Voorwoord	3
1. Inleiding.....	6
2. Veiligheid	8
2.1 veiligheidsvoorschriften.....	8
2.2 Pictogrammen.....	9
2.3 Veiligheidsvoorzieningen	11
2.4 Noodstop.....	11
2.5 Bedienerspost en bedieningsorgaan	12
3. Beschrijving en werking	14
3.1 Beschrijving van de stofafzuiger	14
3.2 Werking van de stofafzuiger	15
4. Transport en opslag	17
5. Montage en installatie	18
6. In bedrijf stellen.....	19
7. Bediening	20
7.1 Bediening	20
7.2 Storingen en onvoorziene omstandigheden.....	22
7.3 Buiten bedrijf stellen.....	23
8. Onderhoud	24
8.1 Preventief onderhoud.....	24
8.2 Reiniging	25
8.3 Afdanken.....	26
9. Bijlagen.....	27
9.1 EU-Verklaring van Overeenstemming.....	27
9.2 Lijst van reserveonderdelen	28
9.3 Schema's	32

1. Inleiding

In deze handleiding komt regelmatig het woord personeel voor. Dit zijn alle personen die met de machine werken of werkzaamheden aan de machine uitvoeren. Uitsluitend bevoegd personeel mag met of aan deze machine werken. Bevoegd personeel moet de waarschuwingen op de machine en in deze handleiding in acht nemen.

Daarnaast is bevoegd personeel bekend met de van toepassing zijnde voorschriften voor een veilige werkplek. Bevoegd reparatie- en onderhoudspersoneel beschikt over de benodigde opleiding(en) en is ervaren om de machine te repareren en te onderhouden. Bevoegd personeel voor bediening en reiniging is in staat om de machine veilig, vakkundig en economisch te gebruiken.

Teneinde de doeltreffendheid, veiligheid en/of kwaliteit van de stofafzuiger te waarborgen, dienen de voorschriften zoals beschreven in deze handleiding opgevolgd te worden.

De stofafzuiger Dust-Best DB 200 is bestemd voor het afzuigen van droog houtstof en droge houtspaanders. In geval van metalen of andersoortige deeltjes, zoals b.v. gips, Promatec en Fermacell, op te zuigen, dient vooreerst overleg met de fabrikant plaats te vinden.

Elke wijziging aan de stofafzuiger zonder overleg met de verantwoordelijken kan gevolgen hebben voor de veiligheid.

Technische gegevens model Dust-Best 200	
Type nummer / artikel nummer	DB 200/ 80.200.0400.1
Energieverbruik	400 [V]AC - 50 [Hz] - 4,6 [A] - 2,2 [kW]
Beschermingsgraad	IP54 (stofvrij en spatwaterdicht)
(Contra-)stekker	CEE-stekkers, 5-polig: 3P+N+E, 32 [A]
Volumestroom	2400 [m ³ /h]
Onderdruk	2400 [Pa] (24 mbar)
Reservoir	200 [l]
Gewicht	195 [kg]
Afmetingen, h x b x l	2100 x 750 x 1200 [mm]
Filteroppervlakte	9,8 [m ²]
Filterklasse	M
Filterreiniging	Automatisch
Slangaansluiting	Ø 125 [mm]
Inschakelen	Automaat
Nalooptijd	10 [s]
Geluidsniveau	83 (dB)

Geen bijzondere eisen worden gesteld aan de (werk)plek of omgeving waar de stofafzuiger wordt gebruikt.



Afbeeldingen van de stofafzuiger.

2. Veiligheid



Deze machine voldoet aan de geldende essentiële gezondheids- en veiligheidseisen, rekening houdend met de stand van de technologie ten tijde van de bouw. Desondanks kan oneigenlijk of ondeskundig gebruik leiden tot ernstig letsel, dodelijke ongevallen en/of beschadigingen aan de machine of andere goederen.

2.1 veiligheidsvoorschriften

De veiligheidsvoorschriften van de machine zijn:








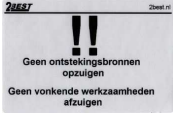

- Uitsluitend bevoegd personeel mag met de machine werken of werkzaamheden aan de machine uitvoeren.
- Bevoegd personeel moet de waarschuwingen op de machine en in deze handleiding in acht nemen.
- De machine is niet geschikt voor gebruik in de buitenlucht. De machine mag alleen in droge en vorstvrije zones gebruikt worden.
- Gebruik deze machine niet voor andere doeleinden dan aangegeven in deze handleiding. Dit kan leiden tot beschadigingen en gevaar voor de bediener en zijn omgeving.
- Zorg dat er voldoende serviceruimte overblijft. Deze serviceruimte is noodzakelijk voor het veilig geven van instructies en/of het uitvoeren van onderhoud en/of inspecties.
- Niemand mag zich in, op, onder of achter afgeschermden delen van de machine begeven als deze operationeel is.
- Verwijder geen enkele aansluiting of veiligheidsvoorziening zolang de machine operationeel is. De machine alleen dan gebruiken, indien alle bescherminrichtingen en veiligheidsafhankelijke voorzieningen aanwezig en bedrijfsklaar zijn.
- Stop de machine na inbedrijfstelling en op het einde van de dienst. Geef bij de machine duidelijke instructies aan de volgende productieploeg.
- Houd voorgeschreven of in deze handleiding aangegeven termijnen voor periodieke controles en onderhoud altijd aan.
- Onderbreek het werk onmiddellijk bij een beschadigd machinedeel of indien een machinedeel niet meer op de voorgeschreven manier werkt. Repareer of vervang het onderdeel en controleer of het onderdeel naar behoren functioneert.
- Informeer bedieningspersoneel voor het begin van het uitvoeren van onderhoudswerkzaamheden. Onderbreek indien mogelijk de voeding(net)spanning voor aanvang van inspectie of onderhoud. Dit kan door de hoofdschakelaar uit te schakelen en te vergrendelen of door de netstekker uit de wandcontactdoos te halen.
- Als werkzaamheden dienen te gebeuren met voeding(net)spanning op de machine, schakel dan een extra persoon in die de noodstop of werkschakelaar kan bedienen.
- Het is verboden om deze machine te modificeren zonder vooraf schriftelijke goedkeuring van 2Best
- Voer onderdelen af in overeenstemming met de lokale wet- en regelgeving.
- Naast deze handleiding zijn algemeen geldende wettelijke en overige bindende regelingen ten aanzien van ongevalpreventie en milieubescherming van toepassing.
- Voer afval, zakken met zuig-goed af volgens lokaal geldende regels.
- Hieronder valt ook de omgang met persoonlijke beschermingsmiddelen. Leef deze regels altijd na.

2.2 Pictogrammen



Op de machine aangebrachte pictogrammen dienen gedurende de gehele levensduur van de machine aanwezig en leesbaar te zijn. Het verwijderen, onleesbaar maken of afdekken van aangebrachte pictogrammen is niet toegestaan. Vervang onleesbaar of beschadigde pictogrammen onmiddellijk.

De volgende tabel geeft een verklaring van voorkomende pictogrammen op de machine en in deze handleiding.

Pictogram	Betekenis
	Waarschuwing Waarschuwingsteken voor belangrijke aandachtspunten en/of instructies betreffende veiligheid en/of schadepreventie. Locatie: handleiding en machine
	Aandachtspunt Locatie: handleiding
	Netspanning scheiden voor aanvang van onderhoud Locatie: handleiding
	Gevaarlijke elektrische spanning Hier bevindt zich elektrische spanning. Niet in acht nemen van de veiligheidsvoorschriften kan leiden tot een elektrische schok, elektrocutie of beschadiging van de machine. Locatie: machine
	Handleiding aanwezig Lees eerst de volledige handleiding voordat u met of aan de machine gaat werken. Locatie: machine
	Stofinademing Tijdens het legen van de stofopvangbakken en reinigingswerkzaamheden dient ter voorkoming van het inademen van stof een halfgelaatsmasker(P3) gedragen te worden. Locatie: machine
	Kantelgevaar Vanwege de hoog in de machine aangebrachte delen bevindt het zwaartepunt zich aan de bovenzijde, waardoor bij onvoorzichtige beweging kantelgevaar bestaat. Locatie: machine
	Vonken afzuigen Ter voorkoming van stofbrand en/of -explosie dient het afzuigen van vonkende of gloeiende materialen te worden voorkomen. Locatie: machine
	Gehoorscherming dragen Hoewel de stofafzuiger een geluidsemisatie heeft van < 80 dB is het raadzaam om gehoorscherming te dragen.

2.2.1. Plaats van aangebrachte pictogrammen op de machine

In navolgende figuur is een overzicht van de pictogrammen op de machine te zien.



2.2.2. Restrisico's van de stofzuiger

De volgende tabel geeft een overzicht van de restrisico's van de machine. De kolom Personeel geeft aan voor wie het desbetreffende punt van toepassing is.

Punt	Omschrijving	Personeel
1	Let op, kans geraakt te worden door bewegende delen in de ventilatie-uitblaas. Bij verwijdering van de ventilatieplaat, tevens afscherming.	Houtbewerkingsmachinebediener, storings- en onderhoudspersoneel
2	Lees eerst de volledige elektrische schema's voordat u met of aan de machine gaat werken.	Storings- en onderhoudspersoneel
3	Let op, kans op brand binnenin de machine doordat vonken of gloeiende deeltjes zijn opgezogen.	Houtbewerkingsmachinebediener

2.3 Veiligheidsvoorzieningen

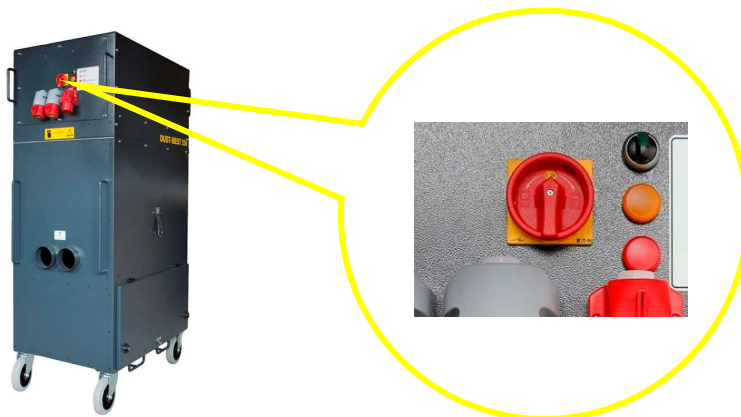
Geen specifieke veiligheidsvoorzieningen zijn aangebracht.

2.4 Noodstop



Deze machine is voorzien van één noodstopvoorziening: de rood/geel-gekleurde werkschakelaar. Het doel van de noodstop is om personeel in staat te stellen de gevaarlijke functies zo snel mogelijk (geforceerd) te stoppen.

De volgende afbeelding toont de rood/geel-gekleurde werkschakelaar en de locatie.



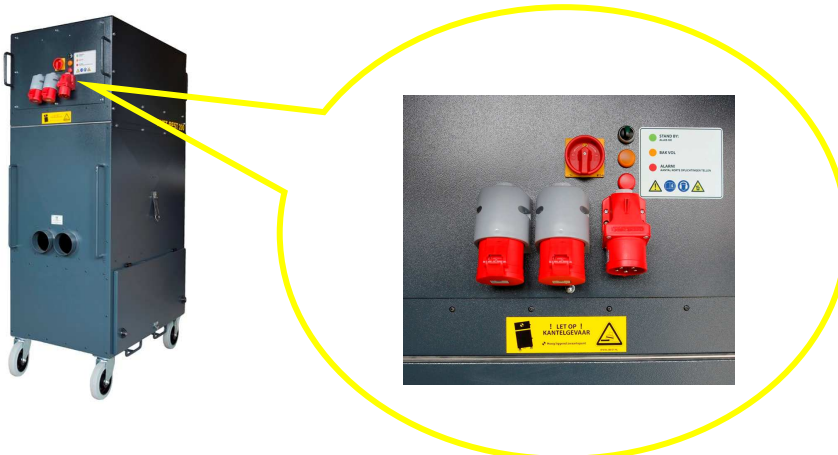
2.4.1 Procedure noodstop

Procedure noodstop:






- 1) Draai de rood/gele werkschakelaar van stand I/ON naar links tot stand 0/OFF. De machine stopt abrupt.
- 2) Verhelp de noodsituatie. Verzeker u ervan van dat er geen gevaar meer is.
- 3) Draai de rood/gele werkschakelaar van stand 0/OFF naar rechts tot stand I/ON. De machine is weer ingeschakeld.

2.5 Bedienerpost en bedieningsorgaan

Bedienerpersoneel dient plaats te nemen bij het bedieningspaneel. Deze positie van de machine is de bedienerpost. Vanuit de bedienerpost is de machine overzichtelijk te overzien en zijn waarschuwingen, storingen en fouten snel waar te nemen. Hierdoor kan de bediener snel de benodigde actie uitvoeren.



De volgende tabel toont de functie van de voorkomende keuzeschakelaar en beide signaallampen.

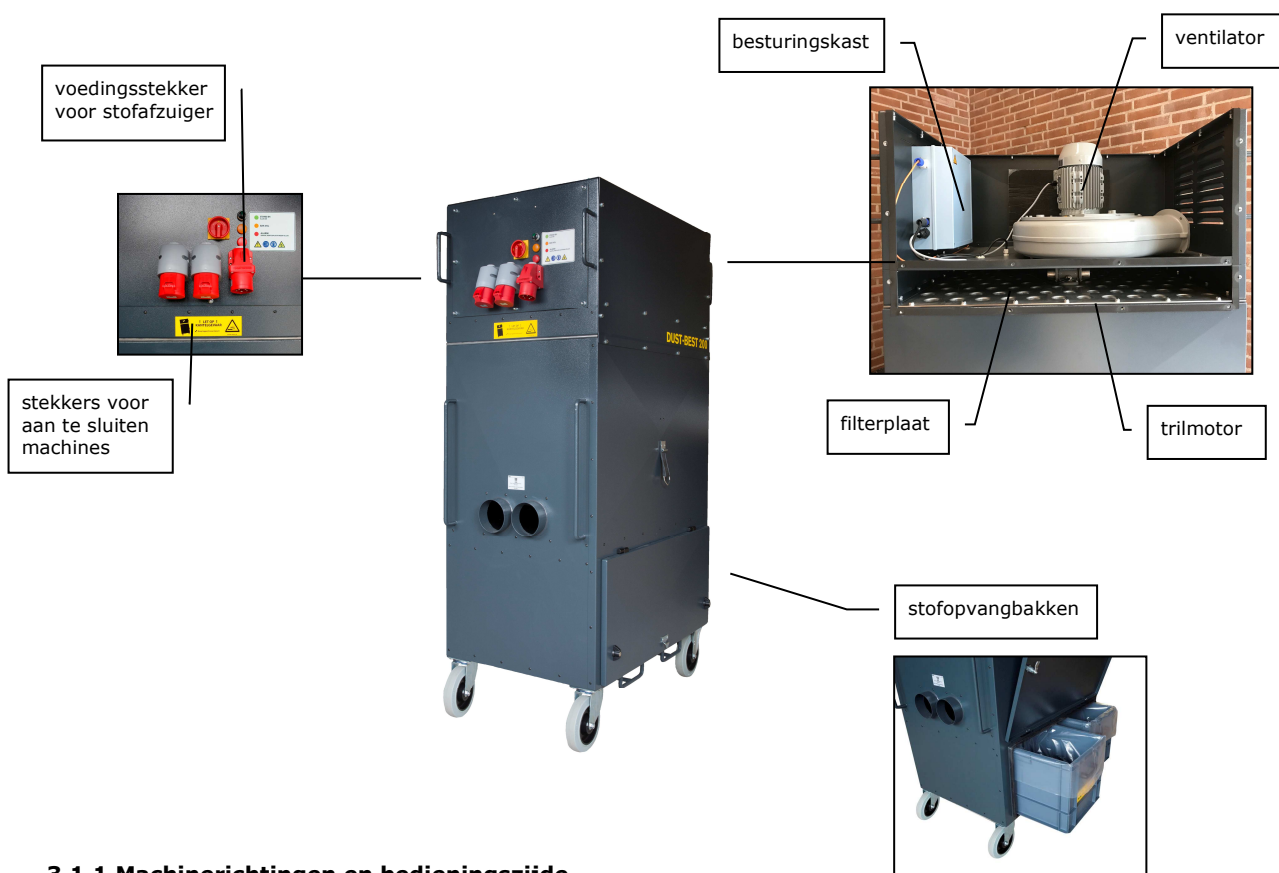
Bedieningsorgaan	Omschrijving
	<p>Met de rood/geel-gekleurde werkschakelaar/(nood)stop wordt de machine AAN (I/ON) of UIT (0/OFF) gezet.</p>
	<p>De Automaat/Handbediening-schakelaar licht GROEN op bij in werking stelling.</p> <p>De verticale stand op AUTO schakelt de machine in automatische modus. In deze stand treedt de machine in werking zodra de aangekoppelde machine in bedrijf is. Zodra de aangekoppelde machine stopt, stopt ook de stofafzuiger met zuigen.</p> <p>Na afschakeling van de aangesloten machine loopt de afzuiger 10 sec. na groene lamp knippert.</p>
	<p>De Automaat/Handbediening-schakelaar licht GROEN op bij in werking stelling.</p> <p>De schuine stand op HAND schakelt de machine in handbediening. In deze stand treedt de machine direct in werking en stopt met zuigen zodra de keuzeschakelaar op AUTO geschakeld wordt.</p> <p>Na afschakeling van de aangesloten machine loopt de afzuiger 10 sec. na groene lamp knippert.</p>
	<p>Stofbak vol lamp.</p> <p>De oranje lamp brandt zodra de stofbak vol is. Alvorens de stofopvangbak te legen, dient eerst de machine stopgezet te worden middels de rood/gele werkschakelaar. Dit is tevens de reset.</p>
	<p>Storingslamp.</p> <p>Bij opstarten branden alle lampen kort achter elkaar van groen naar Rood. Zodra zich een storing voordoet, brand de lamp 1x lang en daarna een aantal keren kort. Het aantal korte oplichtingen geven de storing weer.</p>

3. Beschrijving en werking

3.1 Beschrijving van de stofafzuiger

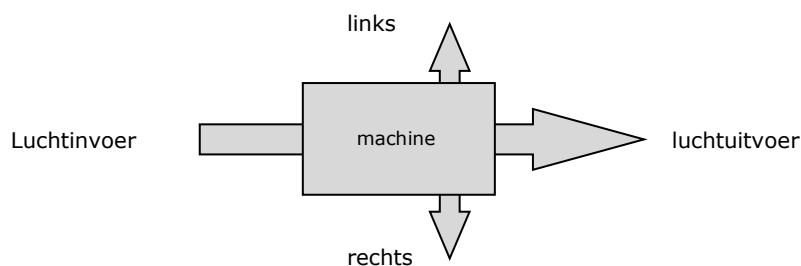
De stofafzuiger is een mobiele, verrijdbare machine die aan alle vier de zijden is afgeschermd met platen. Een ingebouwde ventilator zuigt het stof van de aangesloten houtbewerkingsmachine op en deponeert deze in daarvoor bestemde stofopvangbakken. Enkel deze stofopvangbakken zijn gemakkelijk toegankelijk. De elektrische besturing bevindt zich achter het bedieningspaneel binnenin de machine.

De volgende afbeeldingen geven de diverse hoofdcomponenten en hun locatie weer.



3.1.1 Machinerichtingen en bedieningszijde

De richtingen van de machine zijn te bepalen door in de transportrichting van de aangezogen lucht te kijken. De termen invoer, uitvoer, links en rechts liggen daarmee vast, zie figuur.







Bedieningszijde:

De zijde van de machine met de bedienerspost is de bedieningszijde. Afhankelijk van de machineconfiguratie kan dit links of rechts zijn. De andere zijde is de niet-bedieningszijde.

3.2 Werking van de stofafzuiger

De stofafzuiger Dust-Best DB 200 is bestemd voor het op-/afzuigen van droog materiaal, zoals houtstof en houtspaanders, maar ook metalen, keramische of andersoortige deeltjes zoals b.v. gips, Promatec en Fermacell. In de volgende tabel wordt de werking van de stofafzuiger beschreven.

Afbeeldingen van de hoofdcomponenten	Werking
	<p>Bedieningspaneel</p> <p>Het bedieningspaneel bevat een 5-polige stekker voor de stofafzuiger voeding(master), twee 5-polige stekkeraansluitingen voor aan te koppelen houtbewerkingsmachines(slave), een keuzeschakelaar en twee signaallampen.</p>
	<p>Aanzuigopeningen</p> <p>Twee aanzuigopeningen Ø 125mm waaraan twee houtbewerkingsmachines gekoppeld kunnen worden. Ingeval één houtbewerkingsmachine aangekoppeld wordt, dient de andere buis afgedopt te worden ter voorkoming van aanzuigen valse lucht.</p>
	<p>Besturingskast</p> <p>De afgesloten voedingskast zet de inkomende spanning van 400 [V] wisselstroom om naar een 24(V) gelijkstroom(stuurspanning) voor de besturing en de sensor in de stofopvangbak. Trilmotor en ventilator werken allebei op 400(V) wisselstroom</p>
	<p>Ventilator</p> <p>Aansluitspanning is 400(V) Het vermogen bedraagt 2,2 [kW], bij een toerental van 2890 rpm.</p>

Afbeeldingen van de hoofdcomponenten	Werking
	<p>Trilmotor</p> <p>Wanneer de machine in standby-stand staat, trilt de trilmotor ieder half uur gedurende 15 seconden. De filterbuizen worden daarmee stofvrij gemaakt. Het vrijkomende stof wordt opgevangen in de er onder staande stofopvangbakken.</p>
	<p>Filterplaat</p> <p>In de filterplaat zijn een aantal flensgaten aangebracht waaraan filters zijn bevestigd. Deze filters zuiveren de door de ventilator aangezogen lucht. Het opgevangen stof wordt door de trilmotor losgetrild waarmee de filters periodiek schoongemaakt worden.</p>
	<p>Stofopvangbakken</p> <p>Het afgezogen stof wordt verzameld in de stofopvangbakken. Aanbevolen is om (100 liter) plastic zakken in de bakken aan te brengen. Het legen van de bakken kan dan gemakkelijk en met minimaal risico plaatsvinden.</p>
	<p>Sensor</p> <p>De sensor detecteert de hoeveelheid opgevangen stof in een stofopvangbak. Optioneel kan een tweede sensor aangebracht worden.</p> <p>Ingeval een stofopvangbak vol is, geeft de sensor een signaal door. De oranje lamp op het bedieningspaneel zal oplichten. Het is dan niet meer mogelijk de aangesloten houtbewerkingsmachine op te starten.</p>

4. Transport en opslag



De stofafzuiger is een mobiele machine.

Voor handmatige verplaatsing beschikt de machine over twee bokwielen en twee zwenkwielen, waarvan één voorzien van een rem.




Voor transport per heftruck of hijsmiddel zijn daarvoor bestemde beugels aangebracht.

Ingeval de machine handmatig verplaatst wordt, dient eerst de rem van een van de zwenkwielen ontgrendeld te worden.



Let op, het zwaartepunt ligt bovenin de machine. De ventilator, besturingskast en filterplaat zijn bovenin de machine aangebracht. Ingeval van hoogteverschil in de vloer is kans op kantelgevaar.

De volgende tabel geeft de plaats aan waar de beugels voor transport per heftruck of hijsmiddel zich bevinden. Tijdens het hijsen en transport mag zich niemand voor, achter, op, onder, langs of in de machine bevinden!

Afbeelding	Werking
	<p>Transportbeugels</p> <p>Zowel aan de voorzijde als aan de achterzijde bevinden zich twee beugels. Hijsbanden dienen hieraan bevestigd te worden.</p> <p> Let op, ingeval van transport wordt aanbevolen om de machine met vier spanbanden vast te zetten.</p>
	<p>Tilbeugels</p> <p>Onder de machine zijn twee beugels aangebracht ten behoeve van de lepels van een heftruck.</p>

De stofafzuiger dient droog opgeslagen te worden.

5. Montage en installatie

De stofafzuiger is in nieuw staat opgeleverd en behoeft niet specifiek gemonteerd te worden. Alvorens de machine te gebruiken dient personeel kennis te hebben genomen van de gebruikersinstructies en zich de bediening van de machine eigen te hebben gemaakt.

Na aansluiting op de krachtbron en koppeling van de houtbewerkingsmachines is de stofafzuiger direct klaar voor gebruik.

6. In bedrijf stellen

Het in bedrijf stellen van de stofafzuiger vindt plaats door aansluiting op de krachtbron en koppeling van één of twee houtbewerkingsmachines.

Alvorens de stofafzuiger in bedrijf te stellen dient eerst gecontroleerd te worden of zich geen personen in een gevarezone bevinden en of de stofopvangbakken aanwezig zijn.

7. Bediening

Aan de rechterzijde van de machine zijn bedieningsinstructies aangebracht. Deze dienen te allen tijde op de machine bevestigd te blijven.

7.1 Bediening

Teneinde de doeltreffendheid, veiligheid en/of kwaliteit van de stofafzuiger te waarborgen, dienen de handelingen in de volgende tabel beschreven volgorde nauwkeurig opgevolgd te worden.

Afbeelding	Werking
	<p>Lees voor het gebruik eerst de bedieningsinstructies.</p> 
	<p>Sluit middels een daarvoor bestemde CEE-stekker (5-polig, 32 A) de stofafzuiger aan op het lichtnet c.q. een krachtbron.</p>
	<p>Sluit middels een daarvoor bestemde CEE-stekker (5-polig, 32 A) de aan te koppelen houtbewerkingsmachine aan een van beide stekkers.</p>

Afbeelding	Werking
	<p>Sluit vervolgens een afzuigslang aan op een van beide aanzuigbuizen. Ingeval één machine aangekoppeld wordt, dient de andere aanzuigbuis afgedopt te worden ter voorkoming van aanzuigen van valse lucht.</p>
	<p>Draai de rood/geel-gekleurde werkschakelaar op I/ON.</p> <p>De groen, oranje en rood lichten 1x op. Controleer of alle lampen achtereenvolgens branden. De groene lamp gaat branden en de machine staat "Stand-by"</p>
	<p>Draai de keuzeschakelaar (Automaat/Handbediening-schakelaar – groene lamp) desgewenst op AUTO voor automatische werking. De machine is gereed voor gebruik.</p> <p> Ingeval handbediening gewenst is, draai dan de keuzeschakelaar op HAND. De machine treedt dan direct en continu in werking.</p>

7.2 Storingen en onvoorziene omstandigheden



Volg alle voorschriften op zoals beschreven in deze handleiding met in het bijzonder de regels in het hoofdstuk Veiligheid.

7.2.1. Storingen

Door een storing of een andere oorzaak kan het voorkomen dat de stofafzuiger niet volledig in de bedrijfsstand of in de ruststand gebracht kan worden. Als dit het geval is, mag de machine NOOIT onbeheerd achtergelaten worden. De installatie kan namelijk onverwachts toch weer in werking komen.

Als een dergelijke situatie zich voordoet, moet direct een daartoe bevoegde functionaris hiervan in kennis gesteld worden. De machine mag NIET onbeheerd achtergelaten worden, totdat een storingsmonteur aanwezig is en de verantwoordelijkheid over de machine heeft overgenomen.

7.2.2. Mogelijke storingen

De oranje lamp brandt zodra de stofopvangbakken vol zijn. Geen specifieke handelingen hoeven verricht te worden. Behalve het handmatig legen van de bakken. Let op, hierbij wordt aangeraden om een halfgelaatsmasker (minimaal P3 filters!) te dragen.

De Rode lamp brandt 1 x lang (1 seconde). Daarmee wordt aangegeven dat een melding volgt. De volgende storingen worden als volgt gemeld:

Melding	Oorzaak	Oplossing
1x korte knippering	foutieve draairichting	faseverdraaiing middels fasewender.
2x korte knippering	Fase of Nul is niet aanwezig	Vakkundig personeel inschakelen
3x korte knippering	Motorbeveiligingsschakelaar MBS is uitgeschakeld	Vakkundig personeel inschakelen
4x korte knippering	Sensorstoring	Sensor reinigen met een zachte borstel, wanneer dit geen effect heeft deze laten vervangen door bevoegd personeel.
Geen melding	Verstopping van de slang (te grove delen opgezogen).	Machine uitzetten en slang ontstoppen.
Geen melding	Stoflekkage, doordat de deksel niet goed is afgesloten.	Deksel sluiten.

7.3 Buiten bedrijf stellen

De energietoevoer wordt uitgeschakeld door de hoofdschakelaar op "0/OFF" te zetten.



Schakel de energietoevoer uit in de volgende situaties:

- Bij aanvang van reinigingswerkzaamheden.
- Bij aanvang van onderhoudswerkzaamheden.
- Bij een machinestop voor langere periode.
- Overige werkzaamheden waarbij energietoevoer niet aanwezig mag zijn.

8. Onderhoud



Volg alle voorschriften op zoals beschreven in deze handleiding met in het bijzonder de regels in het hoofdstuk Veiligheid.

Extra voorschriften zijn:

- Zorg ervoor dat vóór aanvang van onderhoud en na onderhoud alles goed schoon is. (Zie 8.2 reiniging)
- Uitsluitend bevoegd reparatie- en onderhoudspersoneel mag onderhoudswerkzaamheden aan de machine uitvoeren. Bevoegd personeel moet de waarschuwingen op de machine en in deze handleiding in acht nemen.
- Gebruik bij vervanging van onderdelen alleen originele onderdelen van exact hetzelfde type. Neem contact op met de fabrikant en/of met de verantwoordelijke persoon van 2Best Product & Innovatie voor het zoeken naar een alternatief als dit niet mogelijk is.
- Houd voorgeschreven of in deze handleiding aangegeven termijnen voor periodieke controles en onderhoud altijd aan.
- Informeer bedieningspersoneel voor het begin van het uitvoeren van onderhoudswerkzaamheden.



- Onderbreek indien mogelijk de voeding(net)spanning voor aanvang van inspectie of onderhoud. Dit kan door de hoofdschakelaar uit te schakelen en te vergrendelen of de stekker stroomtoevoer te verwijderen.
- Als werkzaamheden dienen te gebeuren met voeding(net)spanning op de machine, schakel dan een extra persoon in die de werkschakelaar kan bedienen.

8.1 Preventief onderhoud

De tabel op de volgende pagina geeft een overzicht van alle periodieke onderhouds- en schoonmaakactiviteiten. Dit schema geldt voor een week van 5 productiedagen.

Interval	Actie	Opmerking
Dagelijks	Reinig de machine met behulp van (M-klasse) stofzuiger. Verwijder productresten met een licht vochtige doek.	Niet afblazen!
	Algemene visuele inspectie.	
Wekelijks	Compartiment Bakken schoonzuigen	
Jaarlijks	Grondig reinigen van de tubefilters	Met behulp van een 2- of 3- motorige M-klasse stofzuiger.

8.2 Reiniging



Voer reinigingswerkzaamheden alleen uit bij een uitgeschakelde machine. Zorg dat niemand de machine in werking kan stellen tijdens reiniging.

Draag bij reinigingswerkzaamheden minimaal een halfgelaatsmasker met P3 filters.

Gebruik voor het schoonmaken van de machine alleen een stofzuiger. Geen perslucht!

Wekelijks:

Het is belangrijk wekelijks het compartiment van de voorraadbakken te reinigen middels een M-klasse stofzuiger.

Jaarlijks:

Om de flow te kunnen garanderen is het noodzakelijk de tubefilters te reinigen middels een 2 of 3 motorige stofzuiger. Door met een rubberen zuigmond de ruimtes tussen de tube's te reinigen. 2Best heeft hiervoor speciale zuigmonden.

Om de werkzaamheden te vereenvoudigen is het mogelijk de machine middels een kraan vlak te leggen zodat men beter bij de filters kan en men minder kans heeft op stofemissie.



De zuigmond en slangaansluitingen mogen geen scherpe randen bevatten, dit kan onherstelbare schade aan tube-filters veroorzaken.

8.3 Afdanken



Volg alle voorschriften op zoals beschreven in deze handleiding met in het bijzonder de regels in het hoofdstuk Veiligheid.



Uitsluitend bevoegd personeel mag deze machine ontmantelen. Bevoegd personeel moet de waarschuwingen op de machine en in deze handleiding in acht nemen.

Houd rekening met de volgende zaken bij het afdanken van de machine, of onderdelen hiervan:

- 1) Stop de machine volgens de instructies.
- 2) Zorg ervoor dat er geen energie in enigerlei vorm meer aanwezig is in de machine.
 - Vergrendel de hoofdschakelaar.
 - Onderbreek de stroomtoevoer naar de elektrokast.
- 3) Maak de machine vrij van producten, productdragers en productresten.
- 4) Bevestig zware onderdelen en grote machinedelen bij het demonteren zorgvuldig aan hijswerktuigen. Gebruik alleen passende en technisch correcte hijswerktuigen met voldoende draagvermogen. Tijdens het hijsen en transport mag zich niemand voor, achter, op, onder, langs of in de machine bevinden.
- 5) Verschroot de installatie volgens de lokaal geldende voorschriften.

9. Bijlagen

9.1 EU-Verklaring van Overeenstemming

EU-Verklaring van overeenstemming voor machines

(Machinerichtlijn 2006/42/EG, Bijlage II, onder A)

Wij,

2Best Product & Innovatie
Industrieweg 9
NL - 7141 DD Groenlo

verklaren dat geheel onder eigen verantwoordelijkheid de machine:

Stofafzuiger Dust-Best 200

Type DB 200 / 80.200.0400.1

waarop deze verklaring betrekking heeft, in overeenstemming is met alle toepasselijke bepalingen van deze richtlijn en die van de volgende richtlijn(en):

EMC Richtlijn (2004/108/EG)

en dat er overeenstemming is met de volgende geharmoniseerde norm(en):

- NEN-EN-ISO 12100:2010 Veiligheid van machines - Basisbegrippen voor ontwerp - Risicobeoordeling en risicoreductie
- NEN-EN-ISO 13857:2008 Veiligheid van machines – veiligheidsafstanden ter voorkoming van het bereiken van gevaarlijke zones door bovenste en onderste ledematen
- NEN-EN-IEC 60204-1:2006 Veiligheid van machines – elektrische uitrusting van machines - Deel 1: Algemene eisen

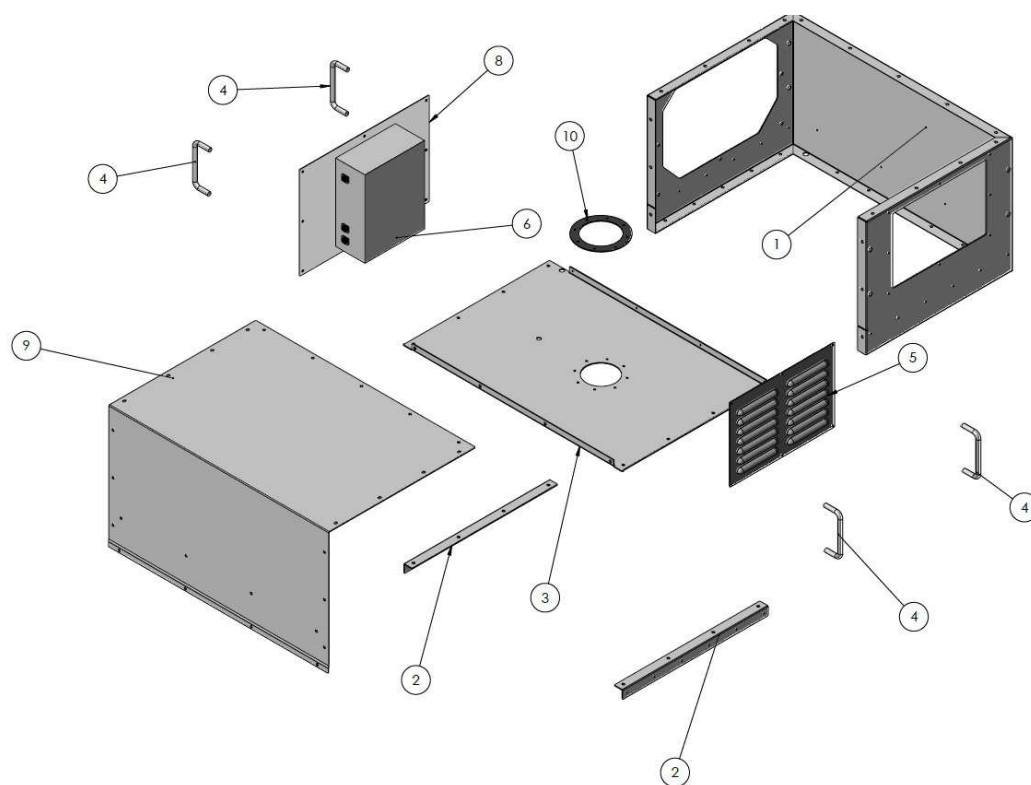
en dat de heer Patrick Terbraak, Directeur, gemachtigd is het technisch dossier samen te stellen.

Groenlo, 28 april 2017

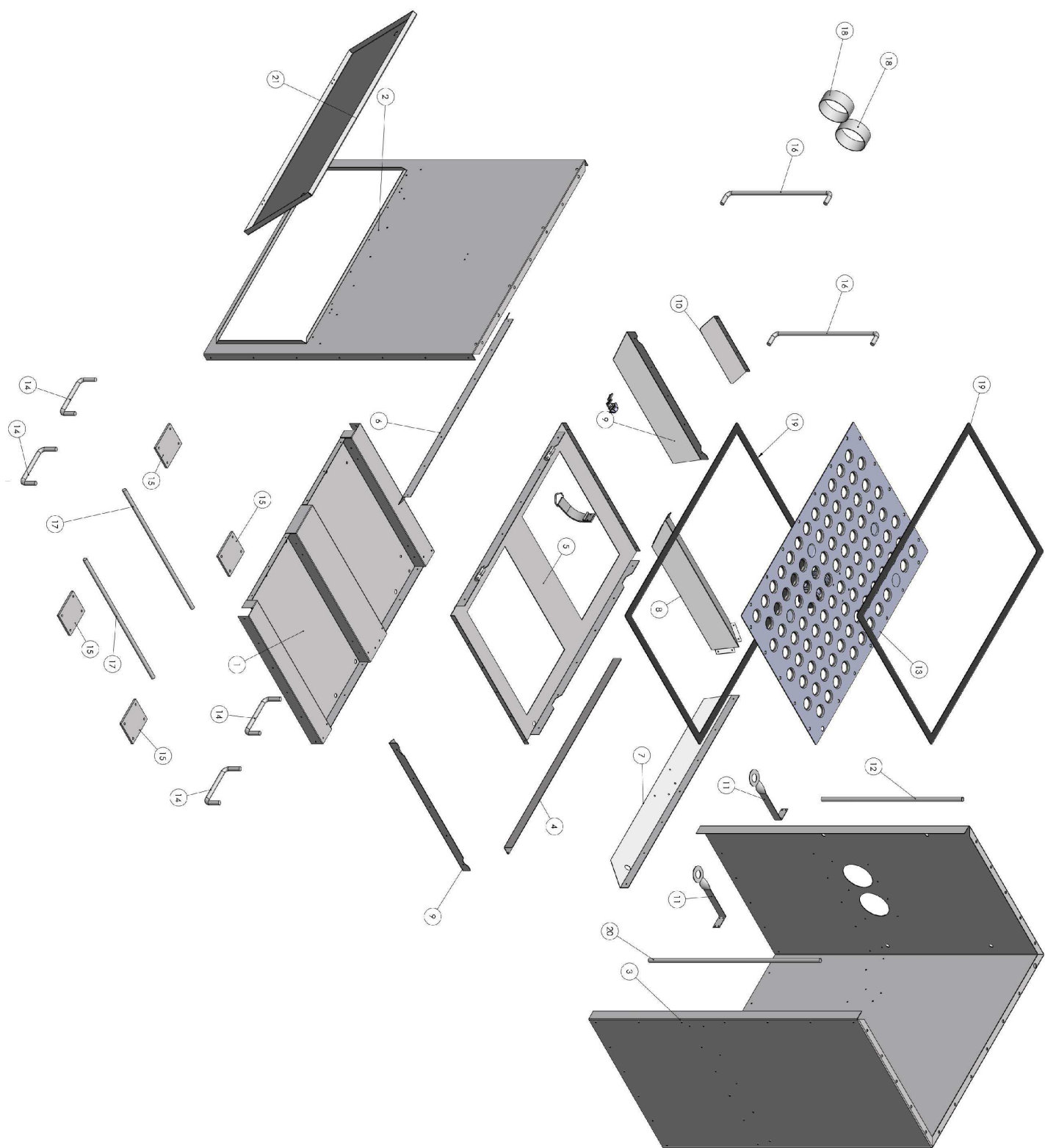
de heer P. Terbraak
Directeur



9.2 Lijst van reserveonderdelen

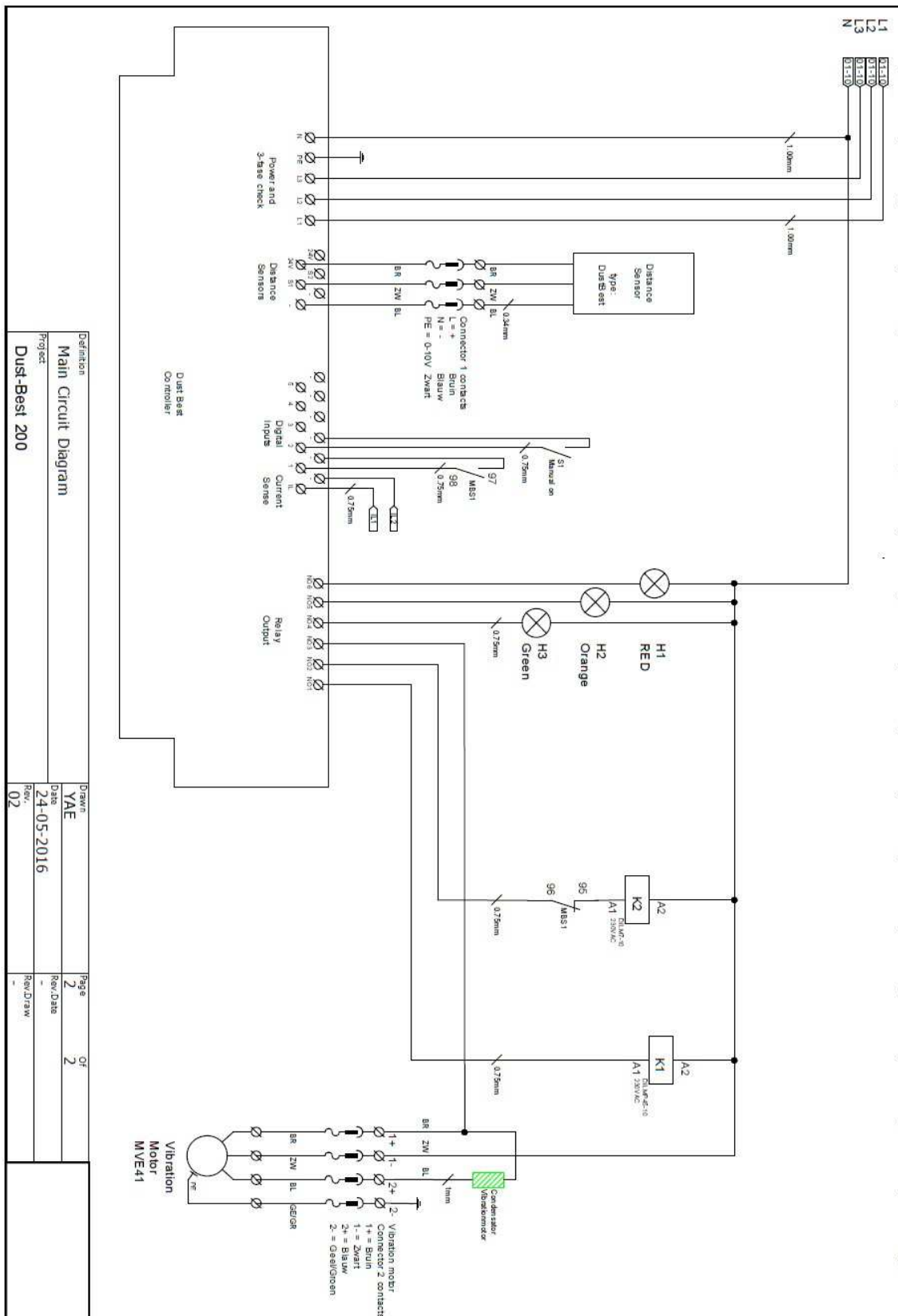


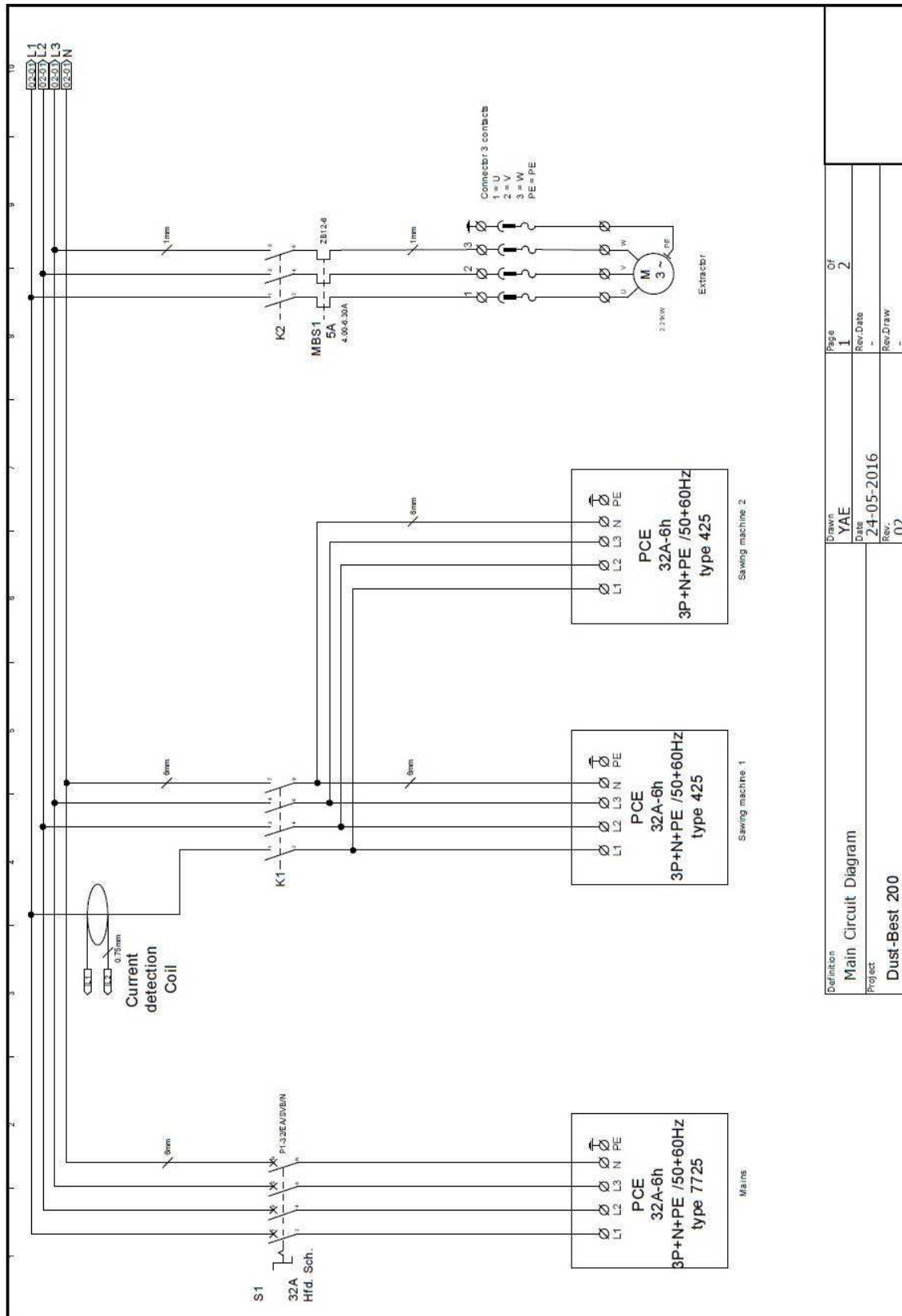
Nr.	Artikelnummer	Omschrijving	Aantal
1	129-102-0007	Bovenbouw basis	1
2	129-102-0015	Steun hoeklijn motorplaat	2
3	129-102-0009	Motorplaat	1
NA		Wartel PG9 t.b.v. kabel trilmotor	1
NA		Plakzadel t.b.v. kabels	2
4	129-102-0014	Transportbeugel boven	4
5	129-102-0012	Afsluitrooster	1
6	8029901854	Schakelkast compleet	1
NA	8029906129	Pakking montageplaat schakelkast	1
NA	8029901256	Contrastekker Master met fasewender	1
NA	80299016TT	Stekker(Slave) 32A 5P	2
NA	8029901855	Stekker sensor	1
NA	8029910856	Stekker trilmotor	1
NA	8029910857	Stekker ventilator	1
NA	8029901831	Ventilator	1
NA	8029905001	Isolatiemateriaal zelfklevend afgedekt	2
8	129-102-0026	Montageplaat elektra	1
9	129-102-0011	Afsluitdeksel	1
10	8029906130	Pakking ventilator	2
NA	4804200001	Sticker "DUST BEST 200"	2
NA	4804200002	Sticker "Let op, plastic zak"	2
NA	4804200003	Sticker aanduiding lampen	1
NA	4804200004	Sticker verkorte handleiding	1
NA	4804200005	Sticker "Let op, kantelgevaar"	1



Nr.	Artikelnummer	Omschrijving	Aantal
1	129-102-0002	Bodemplaat	1
2	129-102-0008	Frontplaat reservoir	1
3	129-102-0001	Behuizing filterunit	1
4	129-102-0017	Eindaanslag opvangreservoirs	1
5	129-102-0003	Afsluitplaat opvangreservoir	1
6	129-102-0004	Stofbegeleidingsplaat rechts	1
7	129-102-0006	Stofbegeleidingsplaat links	1
8	129-102-0005	Stofbegeleidingsplaat midden	1
9	129-102-0019	Stofbegeleidingsplaat voor/achter	2
10	129-102-0021	Filterbeschermingsplaat	1
11	129-102-0020	Sensorsteun	2
NA	8029901779	Sensor	1
NA	4404000001	Sensor ontstoringsbus	1
NA	8029901885	Sensorkabel	1
NA		Wartel M32x1,5	1
12	129-102-0024	Kabelbuis t.b.v. sensor	1
13	8029905202	Filterplaat compleet	1
Na	802990141M	Trilmotor	1
14	129-102-0014	Beugel t.b.v. palletvork	4
15	129-102-0025	Voetplaat t.b.v. wielen	4
NA	4802035243	Bokwiel	2
NA	4802045840	Zwenkwiel met rem	1
NA	4802030932	Zwenkwiel	1
16	129-102-0013	Transportbeugel	2
17	129-102-0027	Geleidingsstand palletvork	2
18	129-102-0016	Slangaansluiting ø 125mm	2
19	8029906128	Pakking filterplaat	2
20	129-102-0023	Beluchtingsbuis	1
21	129-102-0010	Afsluitdeksel reservoir	1
NA	8029906744	Afdichtingsbalg	2 mtr.
NA	8029903010	Vastzetrubber t.b.v. deksel(bovenkast)	1
NA	8029903005	Vastzethaak/sluiting deksel	1
NA	8029903226	Scharnier t.b.v. deksel	2
NA	8029903365	Sluiting t.b.v. deksel	2
NA	8029905200	Kunststofbak t.b.v. opslag	2
NA	8029903312	Handgreep kunststof bak	2
NA	8029903319	Deksel voor handgreep	4

9.3 Schema's





Definition	Main Circuit Diagram	Drawn	YAE	Page	1	Of	2
Project	Dust-Best 200	Date	24-05-2016	Rev.Date	-	Rev.Date	-
		Rev.	02	Rev/Draw	-	Rev/Draw	-

Onderdelen in een dag
leverbaar

Uw dealer:

Verkoop uitsluitend
via de erkende dealer

Wijzigingen voorbehouden
